





КОНСТАНТАН КВАЛИТЕТ СУЂЕЊА



ИЗМЕНЕ ПРАВИЛА ИГРЕ 2020

У примени од 01. октобра 2020



УПОТРЕБЉЕНЕ СКРАЋЕНИЦЕ

CC	=	Главни судија
U1/U2	=	Судија 1 / Судија 2
PF	=	Грешка играча
OF	=	Грешка играча у нападу
DF	=	Грешка играча у одбрани
UF	=	Неспортска грешка
DOF	=	Обострана грешка
AOS	=	Акција шутирања
IRS	=	Систем за понављање снимка



FIBA



iREF ACADEMY
Library APP

ПРЕГЛЕД - НОВА ПРАВИЛА 2020 ЗНАЧАЈНЕ ПРОМЕНЕ

Играч у акцији шутирања:

Другачија дефиниција за шут за погодак из игре и континуирану кретњу

Цилиндар:

Цилиндар играча у нападу - са лоптом или без лопте - је дефинисан правилима која се фокусирају на дозвољен и недозвољен положај играча одбране и напада. Дефиниција цилиндра играча у одбрани остала је непромењена.

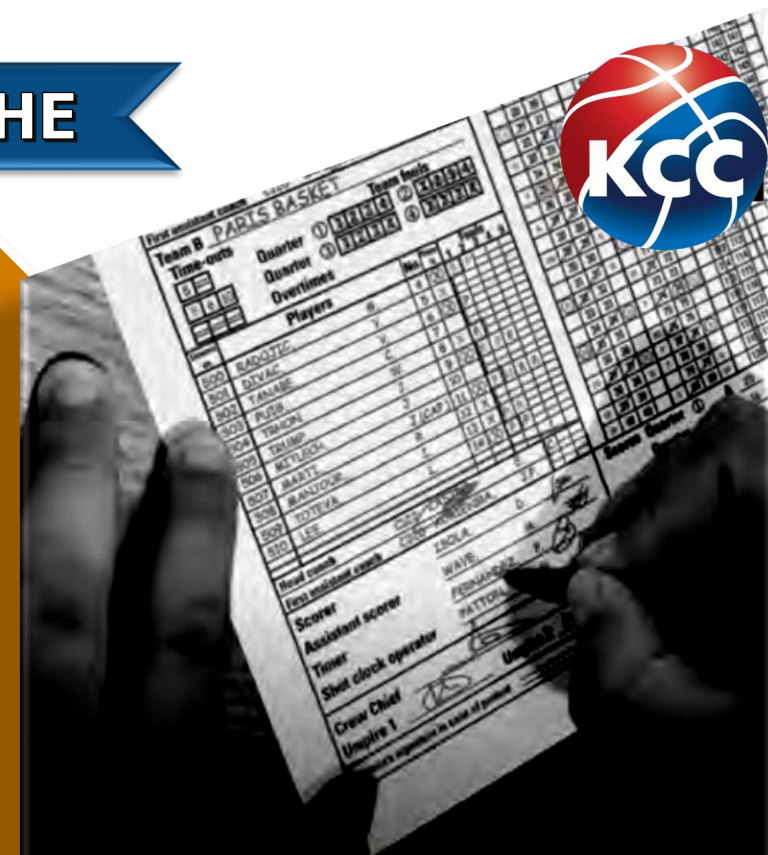
Неспортска грешка:

“Отворен пут” (C4) је разјашњен: изрази играч у нападу и одбрани се више не употребљавају, али уместо тога убачен је једноставан услов да играч напредује у правцу противничког коша.

Обострана грешка

Поједностављена је дефиниција обостране грешке (иста врста грешке)

ЗНАЧАЈНЕ
ИЗМЕНЕ



**THE FIBA OFFICIAL
BASKETBALL
RULES CHANGES
VALID AS OF 1 OCTOBER 2020**

ПРЕГЛЕД - НОВА ПРАВИЛА 2020 МАЊЕ ЗНАЧАЈНЕ ПРОМЕНЕ



Повређен играч или играч коме се указује било каква помоћ

Обе ситуације су сада исте, било да је играч повређен или му се указује било каква помоћ.

Главни тренер који је активно укључен у ситуацију туче :

Појашњена је ситуација када је главни тренер дисквалификован јер није помогао судијама да успоставе ред на терену, већ је активно учествовао у тучи.

Досуђује се само једна D2 и уписује у записник.

Дужности помоћних судија:

Неке од дужности записничара пренете су на мериоца времена.

Систем за понављање снимка:

Посебан додаток је направљен у вези са свим члановима који су повезани са Системом за понављање снимка укључујући и нов протокол

МАЊЕ
ЗНАЧАЈНЕ
ПРОМЕНЕ



**THE FIBA OFFICIAL
BASKETBALL
RULES CHANGES
VALID AS OF 1 OCTOBER 2020**

Чл. 5/19 ИГРАЧ: ПОВРЕДА И ПРУЖАЊЕ БИЛО КАКВЕ ПОМОЋИ - ЗАМЕНА

Игра заустављена због

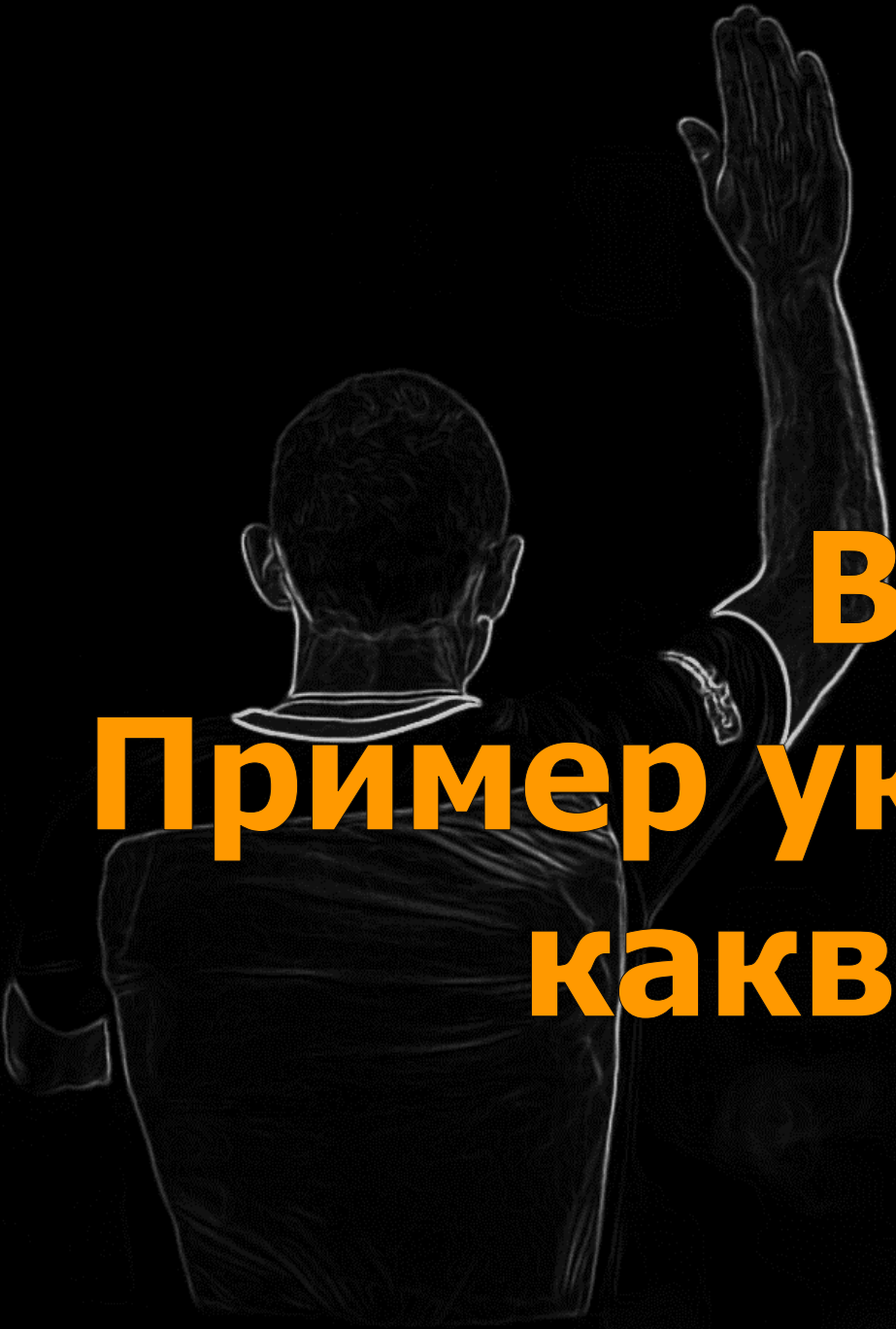
Повређен играч не може одмах да настави да игра= НИЈЕ се опоравио у року 15 секунди

Ако играч прима било какву помоћ од члана своје екипе*

МОРА БИТИ ЗАМЕЊЕН

* = главни тренер, помоћни тренери, чланови екипе и/или пратећи чланови делегације





ВИДЕО

Пример указивања било какве помоћи



OFFICIAL BASKETBALL RULES
CHANGES 2020

VALID AS OF 1st OCTOBER 2020

Чл. 44 ПОГРЕШКА КОЈА МОЖЕ ДА СЕ ИСПРАВИ: ПОВРЕДА ИГРАЧА И ПРУЖАЊЕ БИЛО КАКВЕ ПОМОЋИ

Повређен играч је замењен или играч прима било какву помоћ

Досуђена је 5. грешка играчу или је дисквалификован

Заменик мора учествовати у исправљању погрешке





ИГРАЧ У АКЦИЈИ ШУТРАЊА

ДЕФИНИЦИЈА ШУТА И АКЦИЈЕ ШУТИРАЊА КОД ШУТА

ШУТ

КОНТИНУИРАНА КРЕТЊА

ШУТ

**ВОЂЕЊЕ КА
КОШУ**

**ШУТ ИГРАЧА
У ПОКРЕТУ**

**КРЕТЊА
НАВИШЕ**

ХВАТАЊЕ ЛОПТЕ



ИГРАЧ У АКИЈИ ШУТРАЊА

НОВА ДЕФИНИЦИЈА: ШУТ

- Шут играча који није у покрету (пример скок шут)
- Играч НЕ води лопти или не напредује

Шут	Почиње	Завршава се
АКЦИЈА ШУТИРАЊА	<ul style="list-style-type: none">Када играч започне да покреће лопту навише ка противничком кошу	<ul style="list-style-type: none">Кад лопта напусти руку(е) играча и, у случају да је играч који шутира у ваздуху, када доскочи са обе ноге на под.Када играч дода лопту након што је на њему начињена грешка





ВИДЕО ПРИМЕР ШУТА И АКЦИЈЕ ШУТИРАЊА

02_OBR2020_ART15_005_SHOT_AOS (1_47)



OFFICIAL BASKETBALL RULES
CHANGES 2020

VALID AS OF 1st OCTOBER 2020



ВИДЕО ПРИМЕР ШУТА И НИЈЕ АКЦИЈА ШУТИРАЊА

03_OBR2020_ART15_003_SHOT_NO AOS (1_42)



OFFICIAL BASKETBALL RULES
CHANGES 2020

VALID AS OF 1st OCTOBER 2020

ИГРАЧ У АКЦИЈИ ШУТРАЊА



НОВА ДЕФИНИЦИЈА: КОНТИНУИРАНА КРЕТЊА

- Вођење ка кошу
- Шут играча који је у покрету
 - **Хвата** лопту док је **у покрету**
 - **Завршава вођење,**
 -завршава покретом шутирања (без заустављања)

Вођење Шут у покрету	Почиње	Завршава се
Акција шутирања	<ul style="list-style-type: none">• Када лопта застане у шаџи (шакама):• Након завршетка вођења• Док се креће	<ul style="list-style-type: none">• Кад лопта напусти руку(е) играча и, у случају да је играч који шутира у ваздуху, када доскочи са обе ноге на под.• Када играч дода лопту након што је на њему начињена грешка• Дода лопту након што је на њему начињена грешка





ВИДЕО ПРИМЕР ВОЂЕЊЕ КА КОШУ И АКЦИЈА ШУТИРАЊА

04_OBR2020_ART15_002_DRIVETOBASKET_AOS (1_40)



OFFICIAL BASKETBALL RULES
CHANGES 2020

VALID AS OF 1st OCTOBER 2020



ВИДЕО ПРИМЕР ВОЂЕЊЕ КА КОШУ И ДОДАВАЊЕ

05_OBR2020_ART15_002_DRIVETOBASKET_PASS-OFF (1_37)



OFFICIAL BASKETBALL RULES
CHANGES 2020

VALID AS OF 1st OCTOBER 2020



ВИДЕО ПРИМЕР ШУТ ПРИ НАПРЕДОВАЊУ И АКЦИЈА ШУТИРАЊА

06_OBR2020_ART15_003_MOVINGSHOT_AOS (1_50)



OFFICIAL BASKETBALL RULES
CHANGES 2020

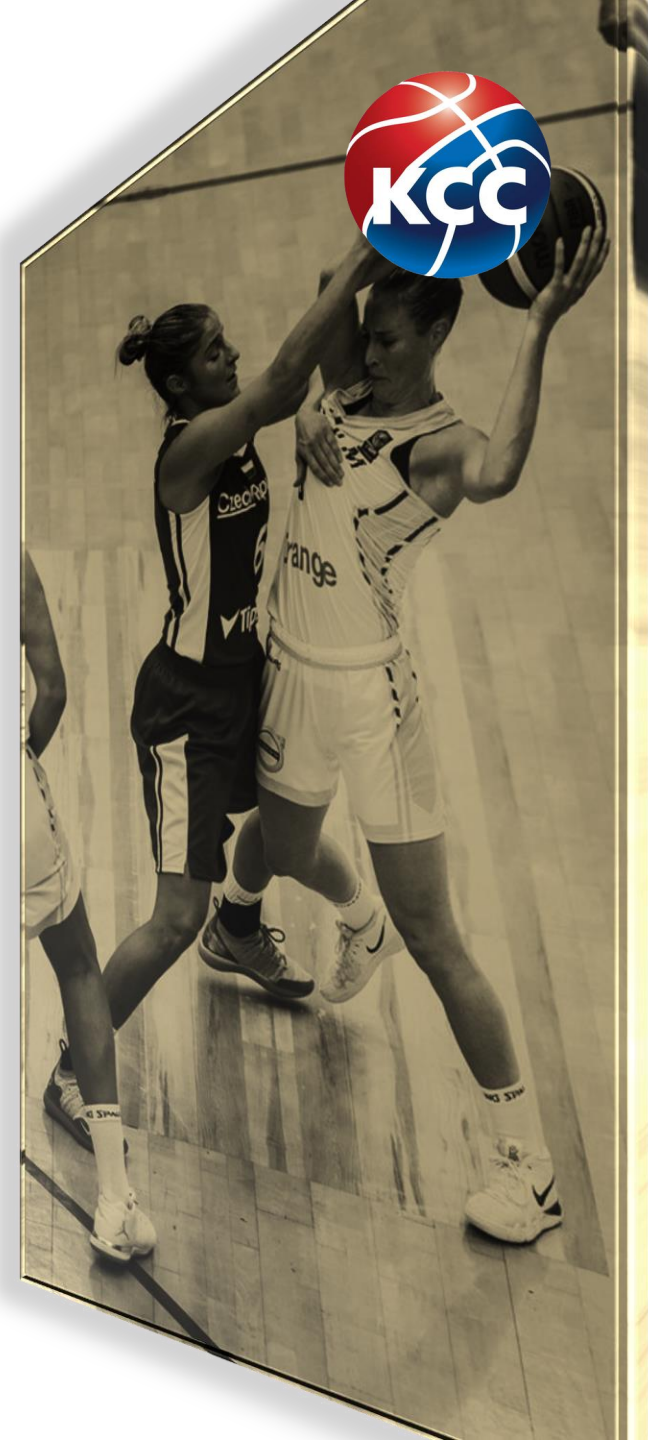
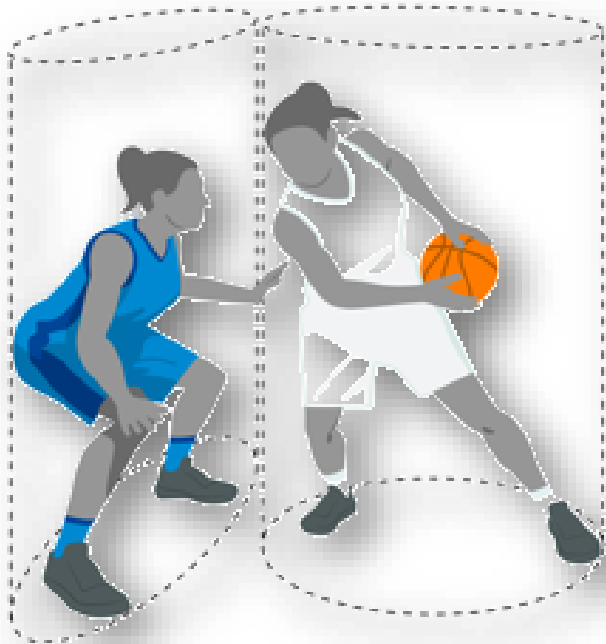
VALID AS OF 1st OCTOBER 2020

Чл. 33 ДОДИРИ: ПРИНЦИПИ

ДЕФИНИЦИЈА: ЦИЛИНДАР

Простор унутар замишљеног цилиндра који заузима играч.
Димензије цилиндра зависе од висине и величине играча:

- Играч одбране и играч напада **без лопте**
- Играч напада **са ЛОПТОМ**

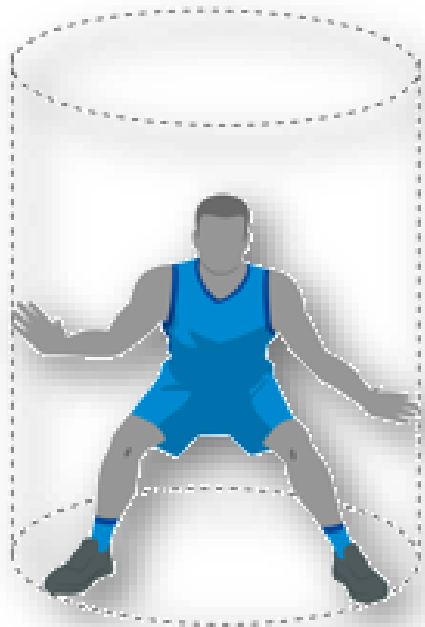


Чл. 33 ДОДИРИ: ЦИЛИНДАР

ДЕФИНИЦИЈА: БЕЗ ЛОПТЕ (ОДБРАНА И НАПАД)

Границе цилиндра за играче без лопте остају непромењене:

- ▶ Са предње стране длановима шака,
- ▶ Са задње стране задњицом, и
- ▶ Са бочних страна спољашњом ивицом руку и ногу



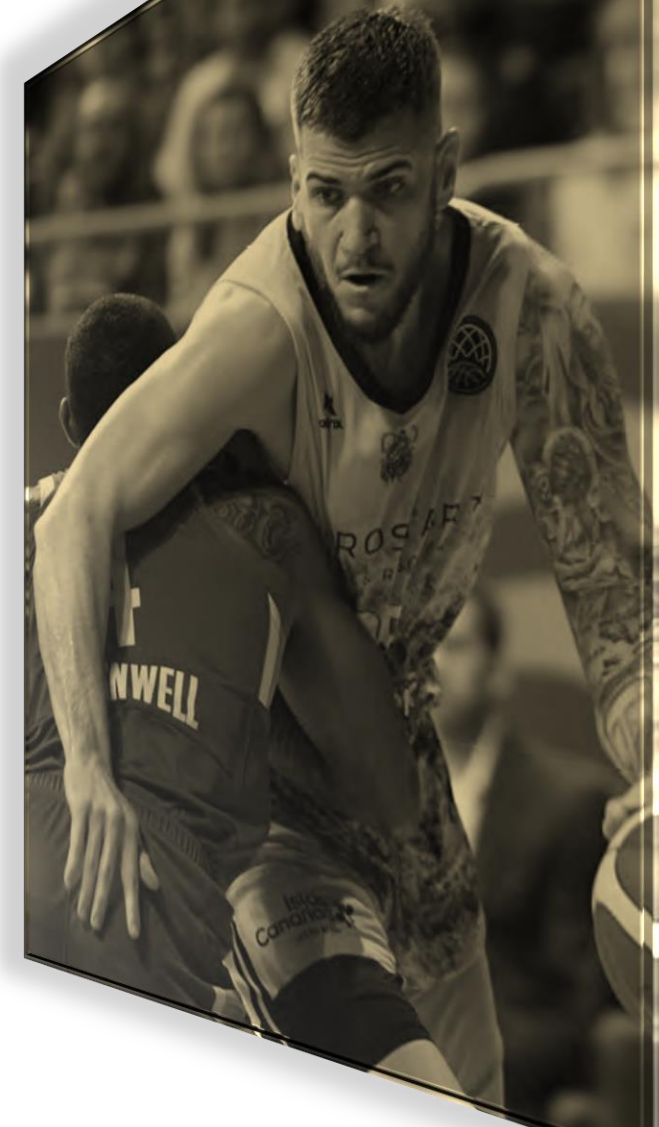
Чл. 33 ДОДИРИ: ЦИЛИНДАР НАПАД



ДЕФИНИЦИЈА: СА ЛОПТОМ (НАПАД)

Границе цилиндра за играча са лоптом

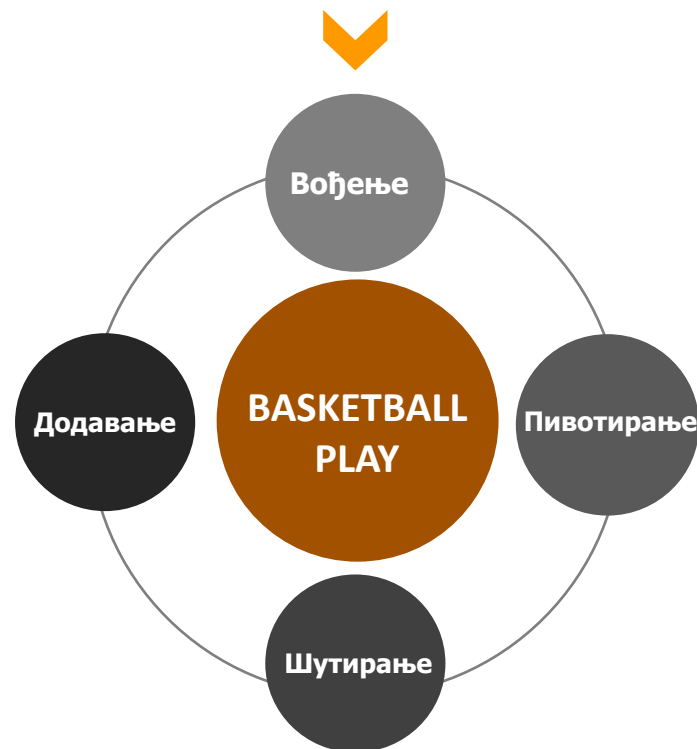
- ▶ Са предње стране стопалима, савијеним коленима и рукама, док држи лопту изнад кукова
- ▶ Са задње стране задњицом, и
- ▶ Са бочних страна спољашњом ивицом лактова и ногу



Чл. 33 ДОДИРИ: ЦИЛИНДАР

ПРАВА И ДУЖНОСТИ

Играчу у нападу који има лопту мора бити остављено довољно простора за нормалну кошаркашку игру унутар његовог цилиндра.



ВЕРТИКАЛНЕ ПОДЛАКТИЦЕ



ИЛИ

ХОРИЗОНТАЛНЕ ПОДЛАКТИЦЕ



**ВИСОКО И НИСКО СА
ЈЕДНЕ НА ДРУГУ СТРАНУ**



ИЛИ

**НИВО ГРУДИ СА ЈЕДНЕ
НА ДРУГУ СТРАНУ**



Чл. 33 ДОДИРИ: ЦИЛИНДАР

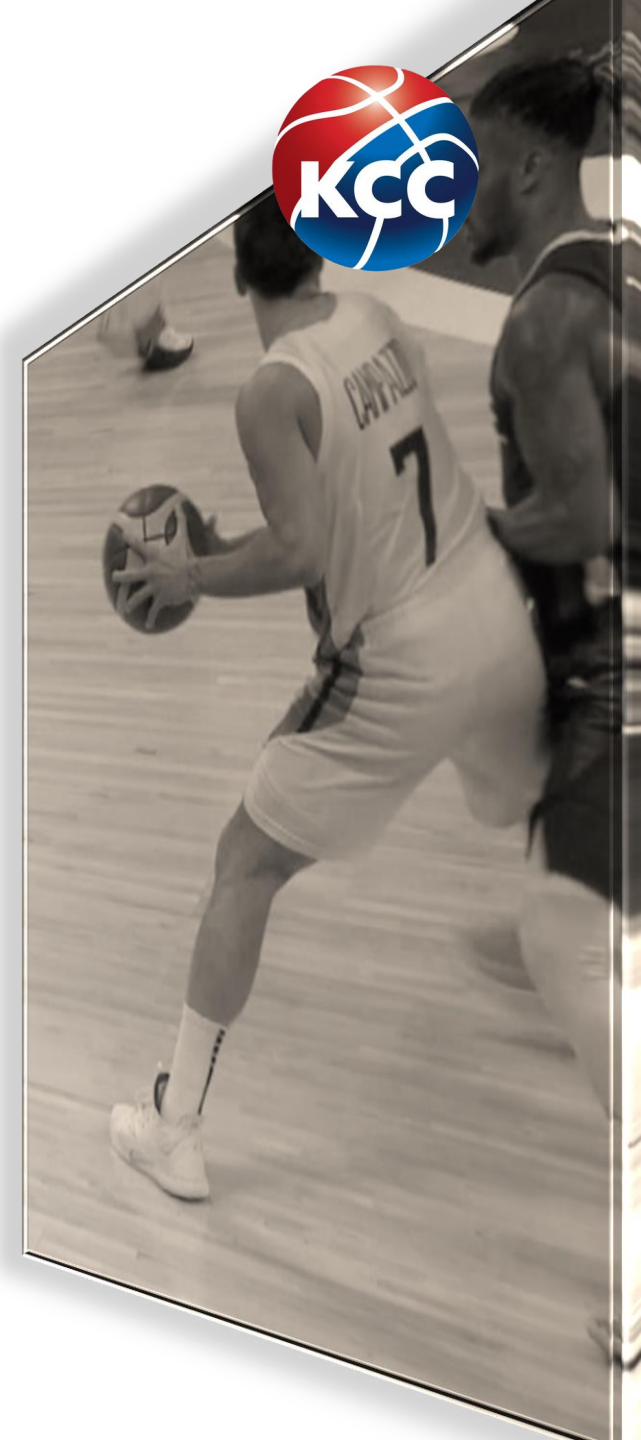
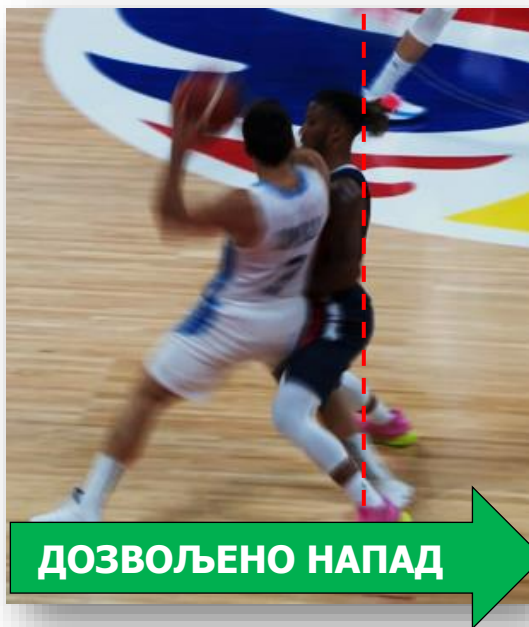
ПРАВА И ДУЖНОСТИ

Одбрана

Не сме да уђе унутар цилиндра играча напада који има лопту и проузрокује недозвољен додир док играч напада покушава да направи нормалне кошаркашке покрете.

Напад

Не може да рашири ноге или руке изван свог цилиндра и проузрокује недозвољен додир на играчу одбране како би створио додатни простор за себе. Нема "чишћења" простора





ВИДЕО ПРИМЕР НЕДОЗВОЉЕНА ИГРА У ОДБРАНИ

07_OBR2020_ART33_002_CYLINDER_ILLEGALDEFENSE_DF (1_33)



OFFICIAL BASKETBALL RULES
CHANGES 2020

VALID AS OF 1st OCTOBER 2020

Чл. 33 ДОДИРИ: ЦИЛИНДАР

ПРАВА И ДУЖНОСТИ

Одбрана

Не сме да уђе унутар цилиндра играча напада који има лопту и проузрокује недозвољен додир док играч напада покушава да направи нормалне кошаркашке покрете.

Напад

Не може да рашири ноге или руке изван свог цилиндра и проузрокује недозвољен додир на играчу одбране како би створио додатни простор за себе. Нема "чишћења" простора





ВИДЕО ПРИМЕРИ НЕДОЗВОЉЕНА ИГРА У НАПАДУ

08_OBR2020_ART33_003_CYLINDER_ILLEGALOFFENSE_OF (1_55)



OFFICIAL BASKETBALL RULES
CHANGES 2020

VALID AS OF 1st OCTOBER 2020



OFFICIAL BASKETBALL RULES
CHANGES 2020

VALID AS OF 1st OCTOBER 2020

Чл. 35 ОБОСТРАНА ГРЕШКА

Да би се две грешке сматрале обостраном грешком треба да буду испуњена следећа 4 услова:



Обе грешке су грешке играча



Обе грешке укључују физички додир



Обе грешке су између 2 иста противника који праве грешке један на другом



Обе грешке су исте категорије: било личне, неспортске или дисквалификујуће.



Чл. 37 НЕСПОРТСКА ГРЕШКА



НЕСПОРТСКА ГРЕШКА НА „ОТВОРЕНОЈ ПУТАЊИ“ (С-4)

НЕСПОРТСКА ГРЕШКА се досуђује кадгод су испуњена следећа 3 услова



Нема другог противника између играча који напредује, лопте и коша



Играч напредује ка противничком кошу, и



Недозвољен додир се десио на играчу од позади или бочно



Чл. 37 НЕСПОРТСКА ГРЕШКА

НЕСПОРТСКА ГРЕШКА НА „ОТВОРЕНОЈ ПУТАЊИ“ (C-4)

Зашто измене?



Повучен је захтев да се одреди играч одбране и играч напада



Небитно је да ли играч контролише лопту или не



Играч који напредује мора да има отворену путању ка противничком кошу



Нема другог противника између играча који напредује, лопте и коша





ВИДЕО ПРИМЕР НЕСПОРТСКА ГРЕШКА C-4

09_OBR2020_ART37_002_UF-C4_CONTACTLATERALLY_UF (1_33)



OFFICIAL BASKETBALL RULES
CHANGES 2020

VALID AS OF 1st OCTOBER 2020

Чл. 49 ДУЖНОСТИ МЕРИОЦА ВРЕМЕНА



НОВЕ ДУЖНОСТИ МЕРИОЦА ВРЕМЕНА / СТАРЕ ДУЖНОСТИ ЗАПИСНИЧАРА И ПОМОЋНОГ ЗАПИСНИЧАРА



Означава број грешака које је начинио сваки играч



Поставља ознаку за грешке екипе на записнички сто на страни ближој клупи екипе која се налази у ситуацији казне за грешке екипе, када лопта постане жива након 4. грешке екипе у четвртини



Врши замене



Оглашава се својим сигналом само када лопта постане мртва и пре него што поново постане жива



ДОДАТАК В ЗАПИСНИК: ДИСКВАЛИФИКУЈУЋА ГРЕШКА ТРЕНЕРА



У ситуацији туче (Чл. 39) треба ли тренер да буде дисквалификован због **његовог активног учешћа у тучи**; треба да се упише само D₂.

Различити примери:

ЗБОГ НАПУШТАЊА ПРОТОРА ОКО КЛУПЕ ЕКИПЕ И НЕ ПОМАГАЊА НИТИ ПОКУШАЈА ДА СЕ ПОМОГНЕ СУДИЈАМА ДА ОДЖРЕ ИЛИ УСПОСТАВЕ РЕД					ЗА АКТИВНО УЧЕШЋЕ У ТУЧИ			
Само је главни тренер дисквалификован	Главни тренер	D ₂	F	F	Главни тренер	D ₂	F	F
	Први помоћни тренер				Први помоћни тренер			
	Казна: 2 СБ + Посед				Казна: 2 СБ + Посед			
Само је први помоћни тренер дисквалификован	Главни тренер	B ₂			Главни тренер	B ₂		
	Први помоћни тренер	D	F	F	Први помоћни тренер	D ₂	F	F
	Казна: 2 СБ + Посед				Казна: 4 СБ + Посед			
Оба, главни тренер и први помоћи тренер су дисквалификовани	Главни тренер	D ₂	F	F	Главни тренер	D ₂	F	F
	Први помоћни тренер	D	F	F	Први помоћни тренер	D ₂	F	F
	Казна: 2 СБ + Посед				Казна: 4 СБ + Посед			

ДОДАТАК В ЗАПИСНИК: ДИСКВАЛИФИКУЈУЋА ГРЕШКА ТРЕНЕРА

ЗБОГ НАПУШТАЊА ПРОТОРА ОКО КЛУПЕ ЕКИПЕ И НЕ ПОМАГАЊА НИТИ ПОКУШАЈА ДА СЕ ПОМОГНЕ СУДИЈАМА ДА ОДЖРЕ ИЛИ УСПОСТАВЕ РЕД

ЗА АКТИВНО УЧЕШЋЕ У ТУЧИ

Заменик је
дисквалификован

Главни тренер	B ₂					
Први помоћни тренер						
Играч 7	P ₂	P ₂	D	F	F	
Казна: 2 СБ + Посед						

Главни тренер	B ₂					
Први помоћни тренер						
Играч 7	P ₂	P ₂	D ₂	F	F	
Казна: 4 СБ + Посед						

Два заменика и
играч удаљен из
игре су
дисквалификовани.

Главни тренер	B ₂					
Први помоћни тренер						
Играч 7	P ₂	P ₂	D	F	F	
Играч 10	P ₂	T ₁	P	P	D	F
Играч 11	P ₃	P ₂	P	P	P	DF
Казна: 2 СБ + Посед						

Главни тренер	B ₂					
Први пом. тренер						
Играч 7	P ₂	P ₂	D ₂	F	F	
Играч 10	P ₂	T ₁	P	P	D ₂	F
Играч 11	P ₃	P ₂	P	P	P	D ₂ F
Казна: 8 СБ + Посе8						

Придружени члан
екипе је
дисквалификован

Head Coach	B ₂	(B)				
First Assistant Coach						
Казна: 2 СБ + Посед						

Главни тренер	B ₂	(B ₂)				
Први пом. тренер						
Казна: 4 СБ + Посед						

Два придружена
члана екипе су
дисквалификована

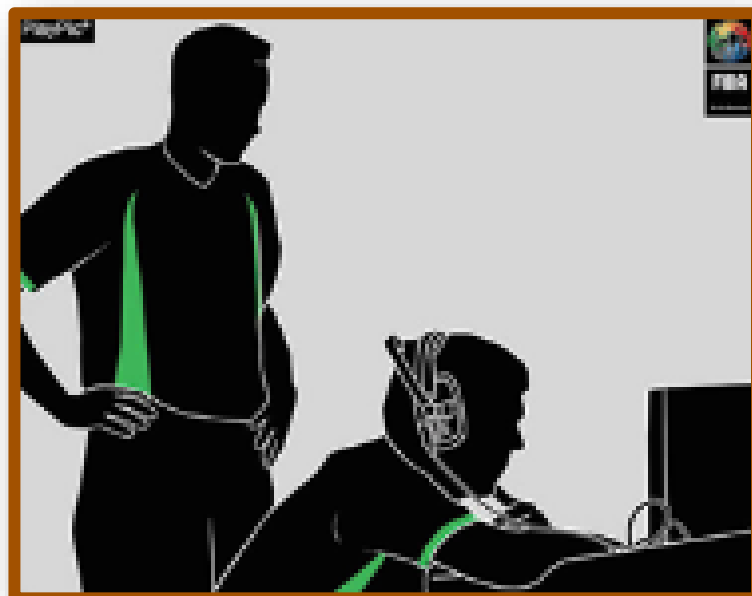
Главни тренер	B ₂	(B)	(B)			
Први помоћни тренер						
Казна: 2 СБ + Посед						

Главни тренер	B ₂	(B ₂)	(B ₂)			
Први пом. тренер						
Казна: 6 СБ + Посед						

НОВИ ДОДАТАК

Правила у вези са IRS су пребачена из Чл. 46 у нови Додатак F.

Разлог: да се дефинишу сва правила у вези са IRS и разјасни протокол у вези употребе



СИСТЕМ ЗА ПОНАВЉАЊЕ СНИМКА



ПРОТОКОЛ



Почетна одлука мора бити донета и показана на терену



Главни судија и судија који је донео почетну одлуку, ће прегледати снимак



Судија који је донео почетну одлуку, показаће и коначну одлуку



Преглед понављања снимка ће бити обављен пре спровођења тајм-аута или замене



Екипа има право да повуче захтев за SUB/TO након прегледа снимка



ВИДЕО ПРИМЕР СИСТЕМ ЗА ПОНАВЛЈАЊЕ СНИМКА - ПРОТОКОЛ

10_OBR2020_APXF_001_IRS_PROTOCOL (2_21)



OFFICIAL BASKETBALL RULES
CHANGES 2020

VALID AS OF 1st OCTOBER 2020



ПРЕГЛЕД

ВАЖНЕ

- AOS
- ЦИЛИНДЕР
- UF-C4
- DOF

МАЊЕ ВАЖНЕ

- ПОМОЋ
- ГЛАВНИ ТРЕНЕР B_2 / D_2
- МЕРИЛАЦ ВРЕМЕНА
- IRS ПРОТОКОЛ



ПИТАЊА И ОДГОВОРИ

SKKSS@KSS.RS



**ЗАХВАЉУЈЕМО ВАМ СЕ
НА ПАЖЊИ**





КОНСТАНТАН КВАЛИТЕТ СУЂЕЊА



КОШАРКАШКИ САВЕЗ СРБИЈЕ

Београд
Сафонова 83
www.kss.rs

Комисија за такмичење
Судијска комисија КТ КСС